



# Plano de efetividade PRSAC 2023

Política de Responsabilidade Social, Ambiental e Climática  
Ações de efetividade e indicadores de monitoramento

Itaú Unibanco Holding S.A

# Índice

## introdução

Este documento visa dar transparência sobre as ações com vistas a efetividade da Política de Responsabilidade Social, Ambiental e Climática (PRSAC).

Cada diretriz foi relacionada de forma direta ou indireta com os Compromissos de Impacto Positivo, por meio de indicadores públicos que exemplificam nosso alinhamento a esta estratégia. Os indicadores monitorados podem ser observados no [Relatório ESG 2022](#) e na página específica sobre responsabilidade social, ambiental e climática disponível no [site de Sustentabilidade](#).



### Histórico

03 Contexto de implementação da PRSAC



### Informações Adicionais

17 Disponibilização das informações públicas



### Fluxo de atualização

04 Fluxo de atualização da Política

05 Mecanismos de promoção da participação de partes interessadas



### Governança

06 Governança ESG

07 Estratégia ESG

08 Gestão dos Compromissos de Impacto Positivo



### Princípios e diretrizes

09 Diretrizes sociais, ambientais e climáticas

13 Partes interessadas

# Histórico de implementação

A “Política de Responsabilidade Social, Ambiental e Climática” (ou “PRSAC”) apresenta os princípios, estratégias e diretrizes de natureza social, ambiental e climática a serem observados na condução dos negócios, atividades e processos do Itaú Unibanco, bem como na sua relação com as partes interessadas.

Para a elaboração da política, foram considerados:

- Impactos sociais, ambientais e climáticos das atividades, produtos e serviços
- Objetivos estratégicos e oportunidades
- Condições de competitividade e ambiente regulatório
- Critérios claros e passíveis de verificação
- Monitoramento de ações para a efetividade da política



## Impactos sociais, ambientais e climáticos

O setor bancário exerce um papel fundamental para impulsionar o crescimento e desenvolvimento sustentável da sociedade. O setor pode gerar impacto positivo, por meio de produtos, serviços, projetos e processos. Além disso, monitorar esses impactos, sejam positivos ou negativos, ajudam a aprimorar constantemente sua atuação e a definir a alocação de capital, de investimentos de pessoas e tempo, além de beneficiar a carreira dos colaboradores e impactar diretamente os clientes, garantindo soluções sustentáveis que tragam retornos financeiros e benefícios para a sociedade, parte fundamental dessa atuação responsável. Aqui no Itaú, nossa conduta ética no tratamento dos nossos colaboradores e jeito de agir geram um ambiente de trabalho saudável, inclusivo, próspero e que promove desenvolvimento e bem-estar, a partir da adoção de boas práticas relacionadas a saúde, segurança e diversidade, garantindo, assim, uma experiência de excelência na jornada desses profissionais. Por meio da gestão responsável de nossas operações, prezamos pela eficiência do uso dos recursos e promovemos práticas sustentáveis na nossa cadeia de fornecedores. Temos o compromisso de gerar impacto positivo, por meio dos nossos negócios, seja nas nossas operações de investimento ou crédito ou no apoio aos nossos clientes, que são multiplicadores desse impacto, respeitando uma criteriosa gestão de riscos social, ambiental e climático atreladas às operações e atividades desenvolvidas pelo Itaú Unibanco. Nossa transparência em comunicações e reportes amplia o diálogo com a sociedade e gera valor para nossos negócios, ampliando a capacidade de escuta e atendimento das demandas. Nosso objetivo vai além dos resultados financeiros. Nossa estratégia de Investimento Social Privado atua nas demandas da sociedade e fortalece nossos compromissos pelo desenvolvimento do país.

## Objetivos estratégicos e oportunidades

Nosso compromisso com o desenvolvimento sustentável nos países em que atuamos está na essência de nossa atividade e se traduz em nossa estratégia de sustentabilidade, que orienta a integração de aspectos de natureza social, ambiental e climática em nossos negócios e na forma como geramos valor para a sociedade, por intermédio dos Compromissos de Impacto Positivo (estratégia de sustentabilidade com metas públicas no site da instituição), que permeiam toda a organização e norteiam a tomada de decisões em nossos negócios, atividades e processos.

## Critérios claros e passíveis de verificação

Cada diretriz da política foi relacionada de forma direta ou indireta com os Compromissos de Impacto Positivo, assim como relacionamos ações que exemplificam nosso alinhamento a esta estratégia. Os indicadores monitorados podem ser observados no [Relatório ESG 2022](#). As ações e indicadores listados nesse documento não são exaustivos, mas são exemplos efetivos da PRSAC na promoção de uma contribuição positiva.

# Fluxo de atualização

As diretrizes da PRSAC são orientadas por nossa estratégia ESG

Norteadas por metas públicas e uma governança ESG que permeia áreas institucionais e de negócios para a promoção do desenvolvimento sustentável, da relação com o banco em aspectos sociais, ambientais e climáticos.

## Compromissos de Impacto Positivo

### temas materiais compromissos de impacto positivo

-  ética nas relações e nos negócios
-  gestão inclusiva
-  gestão responsável
-  cidadania financeira
-  financiamento em setores de impacto positivo
-  investimento responsável
-  inclusão e empreendedorismo
-  plano Amazônia
-  investimento social privado
-  transparência nos reportes e na comunicação

● base da nossa conduta e jeito de agir

● impacto positivo por meio dos nossos negócios

● desenvolvime nto do país

● norteia nossa prestação de contas

## etapas para elaboração da política



### Diagnóstico

Interpretação da Resolução CMN 4.945/21, mapeamento das áreas impactadas, diagnóstico das pesquisas com stakeholders e atual estratégia de sustentabilidade do banco.



### Diálogo

Processo de diálogo com as áreas de negócio e suporte para apresentação da resolução CMN Nº 4945/21.



### Consulta

Análise e atualização de diretrizes da política realizadas pelas áreas especialistas de sustentabilidade e demais áreas de negócio.



### Divulgação

Divulgação interna (e-mail e portal interno) e externa (Página de Relações com Investidores e Página de Sustentabilidade).

## governança da política

### Comitê (nível CA)

- Ampliação do escopo do Comitê de Responsabilidade Social, órgão colegiado que já mantinha em sua composição membros do CA, passando a incorporar aspectos ambientais e climáticos.

### Aprovações

- Comissão Superior ESG (nível Comitê Executivo)
- Comitê de Responsabilidade Social, Ambiental e Climática
- Conselho de Administração

## monitoramento ESG

Em 2022, desenvolvemos uma nova ferramenta interna de gestão de indicadores e métricas ESG que captura as principais demandas e desafios sociais, ambientais, climáticos e de governança relacionados ao setor bancário, e avalia a exposição do Banco aos diferentes riscos ESG e o nosso desempenho na gestão dos temas prioritários, considerando diferentes critérios. A ferramenta iuESG possibilita maior integração e engajamento entre diferentes áreas de negócio e alimenta o processo de planejamento e priorização de projetos, contribuindo com a nossa estratégia ESG e manutenção da política.

## Mecanismos de promoção da participação de partes interessadas

A atualização da Política de Responsabilidade Social, Ambiental e Climática, nos moldes da Resolução CMN 4.945/2021 está alinhada a atual estratégia de incorporar questões ESG (do inglês Environmental, Social and Governance) de forma transversal nas áreas institucionais e negócios, por meio da materialidade dos Compromissos de Impacto Positivo que demonstram transparência para as partes interessadas.

Os primeiros Compromissos de Impacto Positivo foram lançados no final de 2019, com o envolvimento de especialistas de sustentabilidade, representantes da sociedade civil e lideranças. As metas são lideradas pelos diretores das áreas e acompanhadas pelo Comitê Executivo do banco e contam com um PMO para dar suporte ao monitoramento dos indicadores e atualizações quanto aos objetivos estratégicos estabelecidos.

Atentos a complexidade do tema e evolução dos diálogos sobre a contribuição dos setores econômicos para o desenvolvimento sustentável, possuímos monitoramentos internos para escuta ativa de stakeholders que tem como objetivo compreender oportunidades de aperfeiçoamento da estratégia ao longo do tempo alinhada as demandas da sociedade e maturidade das discussões.

A PRSAC serve como suporte a essa estratégia, direcionando os princípios basais para a natureza social, ambiental e climática observados na relação com clientes, colaboradores, fornecedores e investidores. A atualização da política será realizada a cada 3 anos, e/ou de forma tempestiva alinhada a estratégia dos Compromissos já estabelecidos.

### Escuta a stakeholders

Durante o processo de revisão anual de nossa estratégia ESG, em 2021 e 2022, realizamos uma pesquisa aberta em nosso site de relações com investidores para ouvir nossos stakeholders sobre questões ambientais, sociais e de governança. Conduzimos entrevistas aprofundadas com stakeholders específicos, como clientes, não-clientes, colaboradores, fornecedores, investidores e especialistas, a fim de identificar a opinião destes stakeholders sobre temas ESG relevantes.

Também consideramos as opiniões e expectativas dos nossos stakeholders, manifestadas por meio de reuniões públicas, canais de relacionamento, pesquisas direcionadas, declarações de interesse dos investidores, mapa de materialidade setorial do SASB, feedbacks das agências de rating ESG, resultados de índices de sustentabilidade empresarial e opinião pública, em nossa revisão estratégica.

Os resultados obtidos também são apresentados em fóruns de Governança e compartilhados com as áreas de negócio e suporte, para o desenvolvimento de planos de ação que enderecem os riscos e oportunidades identificados.



# Governança ESG

Contamos com uma estrutura de governança integrada, responsável pela gestão de questões sociais, ambientais e de governança, dos compromissos de impacto positivo, das políticas corporativas de sustentabilidade, dos reportes ao Conselho de Administração e ao Comitê Executivo. Esses fóruns também contribuem com o desenvolvimento do conhecimento, das habilidades e da experiência da alta liderança sobre as diferentes temáticas relacionadas ao desenvolvimento sustentável.

## Conselho de Administração

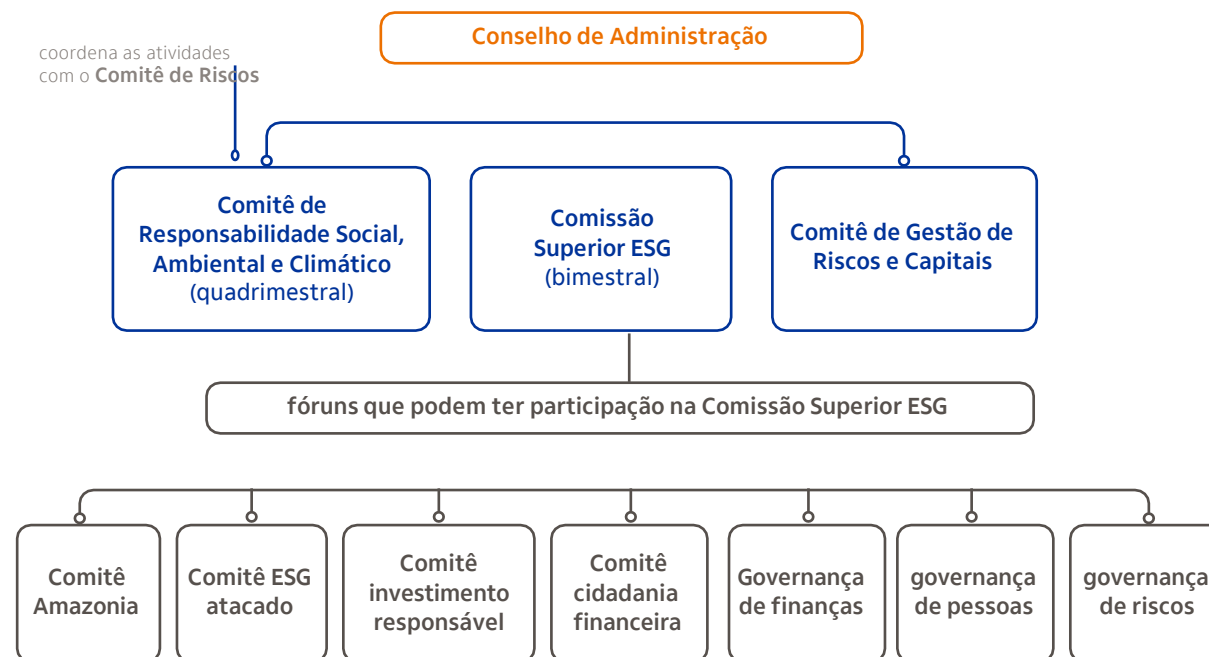
- Compete ao Conselho orientar, revisar, aprovar e monitorar a efetividade da nossa estratégia ESG e nossa Política de Responsabilidade Social, Ambiental e Climática (PRSAC).

## Comitê de Responsabilidade Social, Ambiental e Climática

- Participam parte dos membros do CA;
- Coordena as atividades com o **Comitê de Gestão de Riscos e Capitais**, de que trata a Resolução nº 4.557, de 2017, de modo a facilitar a troca de informações.

## Comissão Superior ESG

- Participam membros do Comitê Executivo (CE);
- Garante o cumprimento de nossa estratégia ESG, monitora a evolução dos principais indicadores, projetos e iniciativas de sustentabilidade nos negócios.



saiba mais\_

Sobre governança de sustentabilidade no [Relatório ESG 2022](#), páginas 16-28.

# Estratégia ESG

Nossa visão estratégica de sustentabilidade é resultado de um **processo contínuo de identificação e avaliação dos riscos e desafios globais do Itaú Unibanco e de nossos principais stakeholders**, com os quais dialogamos para identificar e priorizar os temas mais relevantes para a sustentabilidade dos negócios. **Esses temas são agrupados em dez compromissos de impacto positivo**, alinhados aos Objetivos de Desenvolvimento Sustentável, da Organização das Nações Unidas (ONU), **que reúnem mais de 50 objetivos de curto, médio e longo prazo, orientando a gestão de riscos e oportunidades ESG** e a busca por uma performance mais sustentável e por negócios que gerem cada vez mais impactos positivos na sociedade e no meio ambiente. **Clique nas imagens para saber mais.**



## Cidadania financeira

Para cuidar da saúde financeira das pessoas



## Inclusão e empreendedorismo

Apoiar o empreendedorismo para ampliar o desenvolvimento social



## Financiamento em setores de impacto +

Financiar setores da economia que estimulem o desenvolvimento socioambiental



## Investimento responsável

Oferecer produtos e serviços para uma economia mais sustentável



## Transparência nas comunicações

Reforçar a transparência dos nossos negócios além dos resultados financeiros



## Gestão inclusiva

Promover um ambiente de trabalho diverso, inclusivo e saudável



## Ética nas relações e nos negócios

Manter um ecossistema financeiro íntegro e ético



## Gestão responsável

Trabalhar com mais ecoeficiência e boas práticas na nossa cadeia de valor



## Amazônia

Preservação e promoção do impacto positivo na região



## Investimento Social Privado

Reafirmando nosso pacto com a sociedade brasileira

# Monitoramento

## Gestão dos Compromissos de Impacto Positivo

### Metas

As metas são acompanhadas periodicamente por meio de uma estrutura de governança integrada aos nossos negócios, com reportes recorrentes ao Conselho de Administração e ao Comitê Executivo, entre outros comitês de lideranças do banco, que contribuem diretamente para o direcionamento de cada um dos compromissos. Também contamos com um Project Management Office (PMO) de impacto positivo que tem como objetivo, garantir a interface entre a liderança de sustentabilidade e os diretores responsáveis por cada compromisso.



#### sponsors (diretores)

Acompanhamento estratégico do tema material.



#### pontos focais

Monitoramento tático nas áreas de negócio e administração.



#### representantes das áreas de Sustentabilidade e de Relações Institucionais

Apoio aos pontos focais e sponsors sobre o desempenho dos compromissos.



#### gestor (PMO)

Garante o andamento dos planos de ação, alinhamento entre sponsors e pontos focais, prazos e reportes e levanta pontos de atenção e boas práticas.

## governança dos temas materiais com reporte recorrente à Comissão ESG

### compromissos de impacto positivo

### sponsors (diretoria)



ética nas relações e nos negócios

Compliance



gestão inclusiva

Pessoas



gestão responsável

Infraestrutura



cidadania financeira

Banco de Varejo



financiamento em setores de impacto positivo

Banco de Atacado e Banco de Varejo



investimento responsável

WMS



inclusão e empreendedorismo

Banco de Varejo



plano Amazônia

Sustentabilidade



investimento social privado

Relações Institucionais



transparência nos reportes e na comunicação

Relações com Investidores





# Princípios e diretrizes SAC

A PRSAC estabelece princípios e diretrizes que, observados os princípios de relevância e proporcionalidade, devem orientar a condução de nossos negócios, atividades e processos, bem como nossa relação com as partes interessadas, considerando as naturezas Social, Ambiental e Climática.

## Diretrizes

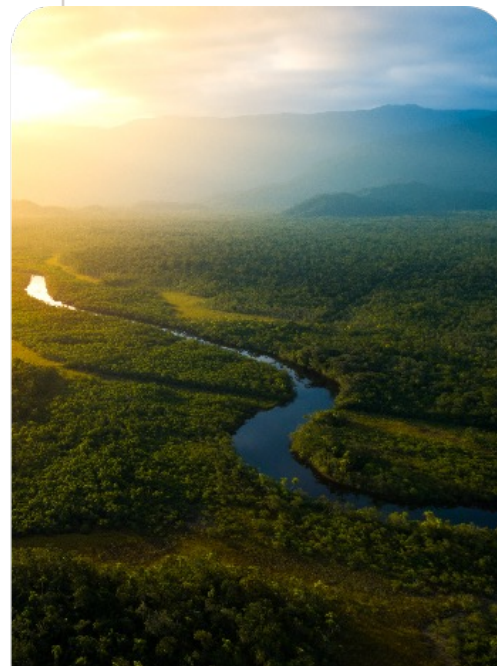
### Sociais

Tem como premissa respeitar e proteger os direitos humanos, promover a equidade de oportunidades e contribuir para a redução de desigualdades. Estimular o desenvolvimento social, com inclusão financeira e apoio ao empreendedorismo somado a estratégias de investimento social privado que visa os pilares de Educação, Empregabilidade, Mobilidade, Longevidade, Cultura e Saúde. Sempre com uma postura ética, mantendo o respeito ao ambiente regulatório e as condições de competitividade.



### Ambientais

Baseia-se em reduzir impactos ambientais negativos de operações diretas e indiretas considerando boas práticas de gestão ambiental e requisitos legais. Visando também gerenciar riscos e oportunidades socioambientais para a contribuição da conservação da biodiversidade. Além de apoiar clientes na redução dos impactos ambientais, por meio dos produtos e serviços oferecidos e investimento em projetos de desenvolvimento sustentável.



### Climáticas

Norteia-se na implementação do plano de descarbonização e no apoio aos negócios na transição para uma economia neutra em carbono. As diretrizes também visam incorporar as variáveis climáticas no gerenciamento de riscos tradicionais conforme Resolução CMN Nº 4.943/21.



# Diretrizes Sociais

|  | Compromisso relacionado  | Principais indicadores de monitoramento  |
|--|--|--|
| <ul style="list-style-type: none"> <li>Respeito e proteção aos direitos humanos, por meio da promoção da diversidade, equidade e inclusão, prevenção do assédio moral e sexual, da discriminação de qualquer natureza e do trabalho degradante em desacordo com a legislação (infantil, forçado, ou análogo ao escravo).</li> </ul>                                  | Gestão Inclusiva; Gestão Responsável; Ética nas Relações e nos Negócios        | % de treinamentos do programa de integridade e ética; % da atuação do Ombudsman; % de Colaboradores treinados em Diversidade e direitos humanos; Número de clientes foram bloqueados por envolvimento com utilização de mão de obra análoga à escrava ou infantil e a exploração da prostituição; quantidade de fornecedores avaliados no processo periódico de monitoramento.   |
| <ul style="list-style-type: none"> <li>Promoção de equidade de oportunidades para os colaboradores e cadeia de valor, bem como para o desenvolvimento de lideranças corporativas sobre aspectos de diversidade e direitos humanos.</li> </ul>  | Gestão Inclusiva; Gestão Responsável   | % de Colaboradores treinados em Diversidade e direitos humanos; % de processos de compras feitos com fornecedores locais - dentro do próprio estado; somados aos indicadores de diversidade públicos no Relatório ESG.   |
| <ul style="list-style-type: none"> <li>Estímulo à transformação da sociedade em áreas fundamentais para o desenvolvimento social, em agendas como educação, empregabilidade, mobilidade, cultura, saúde em consonância com a estratégia de investimento social privado.</li> </ul>   | Investimento Social Privado; Amazônia  | (volume em reais) em investimentos social privado; indicadores individuais que reportamos para o compromisso (Educação, Esporte, Cultura, Mobilidade, diversidade, saúde, inovação e empreendedorismo, desenvolvimento e participação local).  |
| <ul style="list-style-type: none"> <li>Contribuição para a redução das desigualdades sociais, por meio do suporte a grupos historicamente vulneráveis na sociedade por gênero, raça, idade, orientação sexual, deficiência ou regionalidade.</li> </ul>  | Investimento Social Privado; Cidadania Financeira; Inclusão e Empreendedorismo | No Brasil: (%) de Mulheres colaboradoras; (%) de mulheres negras colaboradoras; (%) de colaboradores negros; (%) de colaboradores com deficiência; (%) de colaboradores com mais de 50 anos; (%) de retenção de mulheres pós maternidade; (cargos de liderança) razão matemática do salário entre gêneros de colaboradores; razão matemática do salário entre raça de colaboradores; volume total de operações de crédito para empresas de mulheres proprietárias; quantidade de mulheres em situação vulnerável capacitadas em programa específico. |
| <ul style="list-style-type: none"> <li>Apoio ao empreendedorismo visando ampliar o desenvolvimento social e contribuir para a inclusão financeira e prosperidade de micro, pequenos e médios empreendedores, a partir do acesso a produtos financeiros, ferramentas e soluções que melhorem a gestão dos negócios e ampliem seu potencial de crescimento.</li> </ul> | Inclusão e Empreendedorismo  | Volume de crédito para pequenas e médias empresas lideradas por mulheres; valor total da carteira de Microcrédito.   |
| <ul style="list-style-type: none"> <li>Postura ética e transparente, com disponibilidade de canais de denúncia acessíveis e adequados às partes interessadas para acolhimento e apuração de manifestações sobre suspeitas de violações referentes a integridade.</li> </ul>  | Ética nas Relações e nos Negócios  | % de Colaboradores capacitados no programa de Integridade e Ética; % de colaboradores com adesão ao termo; quantidade de casos avaliados no canal do ombudsman.  |



saiba mais\_

Sobre o pilar social no [Relatório ESG 2022](#), páginas 104-148.

# Diretrizes Ambientais

## Compromisso relacionado

## Principais indicadores de monitoramento

|   |   |  |
|---|---|--|
| <ul style="list-style-type: none"> <li>• Buscar reduzir os impactos ambientais negativos de nossas operações diretas, ao lado da promoção de práticas sustentáveis, por meio da eficiência no consumo e uso dos recursos naturais, da gestão e destinação adequada dos resíduos e efluentes gerados nas atividades do banco e da eficiência no uso de energia.</li> </ul> | Gestão Responsável  | % de redução do consumo de água, energia e resíduos.   |
| <ul style="list-style-type: none"> <li>• Gerenciamento e minimização de impactos ambientais negativos decorrentes das atividades e cadeia de valor, por meio de processos de melhoria contínua, considerando as boas práticas de gestão ambiental e requisitos legais.</li> </ul>   | Gestão Responsável  | Valor investido (volume em reais) em projetos que visam trazer ecoeficiência e avanço de gestão ambiental.   |
| <ul style="list-style-type: none"> <li>• Adoção de processos de gerenciamento de riscos e oportunidades socioambientais que contribuam para a conservação e o uso sustentável dos recursos e proteção da biodiversidade brasileira.</li> </ul>  | Amazônia;<br>Financiamento em Setores de Impacto Positivo | % dos nossos recursos desembolsados para frigoríficos alocados em clientes que possuem atividade na região do bioma Amazônia, ainda que não seja exclusivamente. |
| <ul style="list-style-type: none"> <li>• Apoio a clientes na redução de seus impactos ambientais, por meio dos produtos e serviços oferecidos.</li> </ul>   | Financiamento em Setores de Impacto Positivo              | Meta 400bi (volume e quantidade de operações ESG); Valor investido em setores de impacto positivo.   |
| <ul style="list-style-type: none"> <li>• Investimento em projetos de desenvolvimento sustentável nos mais diversos setores da economia e em especial no agronegócio.</li> </ul>   | Amazônia; Financiamento em Setores de Impacto Positivo    | Operações Agro (volume em reais em operações verdes).  |



saiba mais\_

Sobre o pilar ambiental no [Relatório ESG 2022](#), páginas 82-100.

# Diretrizes Climáticas

## Compromisso relacionado

## Principais indicadores de monitoramento

|   |   |   |
|---|---|---|
| <ul style="list-style-type: none"> <li>Incorporação de variáveis climáticas ao gerenciamento de riscos socioambientais conforme definido na Política de Risco, Social, Ambiental e Climático que dispõe sobre a estrutura de gerenciamento de riscos, a estrutura de gerenciamento de capital e a política de divulgação de informações conforme Resolução CMN 4.943/21.</li> </ul> | Estratégia NetZero (Transversal)                        | Sensibilidade ao risco climático de setores e clientes.   |
| <ul style="list-style-type: none"> <li>Mensuração de emissões de gases de efeito estufa de escopos 1 e 2 e compensação de emissões próprias.</li> </ul>   | Estratégia NetZero (Transversal);<br>Gestão Responsável | Escopo 1 e 2 (ton. CO2e).   |
| <ul style="list-style-type: none"> <li>Definição de estratégia de mensuração de emissões financiadas (escopo 3) e implementação de plano de descarbonização para apoio à transição dos negócios para uma economia neutra em carbono.</li> </ul>   | Estratégia NetZero (Transversal)                        | Estimativa de emissões financiadas – Escopo 3 (ton. CO2e)<br>% do índice de cobertura da carteira |



saiba mais\_

Sobre emissões de carbono no [Relatório ESG 2022](#) e sobre nossa estratégia climática [Relatório Climático](#).

# Diretrizes no relacionamento com as partes interessadas

A PRSAC consiste no conjunto de princípios e diretrizes de natureza social, ambiental e climática a serem observadas pela instituição na condução dos seus negócios, atividades e processos, bem como na sua relação com as partes interessadas. Destacamos aqui as diretrizes Sociais, Ambientais e Climáticas para o relacionamento com Clientes.

## Partes interessadas

### Clientes

### Colaboradores

### Investidores

### Fornecedores

Apoiar o desenvolvimento social, ambiental e climático, por meio da expansão de acesso a produtos e serviços, tendo suitability como premissa na comercialização, assim como estimular a transição sustentável da economia.

#### Saúde financeira

Contribuir na expansão ao acesso aos produtos e serviços financeiros e oferecer ferramentas e conteúdo que apoiem decisões financeiras saudáveis.

#### Direitos Humanos

Promover práticas para melhoria contínua da acessibilidade, inclusão social, o respeito aos direitos humanos e a diversidade de clientes.

#### Desenvolvimento social

Por meio de nossos produtos e serviços, parcerias e investimentos, fomentar o desenvolvimento de pessoas e empresas, a partir do acesso a recursos financeiros, ferramentas e soluções que melhorem a gestão dos negócios e ampliem seu potencial de crescimento.

#### Suitability

Ter suitability como premissa na comercialização de produtos e a prestação de serviços direcionados a uma economia cada vez mais sustentável.

#### Contribuição positiva

Influenciar o desenvolvimento sustentável de pessoas e empresas, por meio de concessão de crédito em setores de impacto positivo, estruturação de operações ESG, produtos de apoio à transição climática e ofertas de produtos de investimento responsável.

#### Transição sustentável

Estimular clientes a desenvolverem práticas de responsabilidade social, ambiental e climática.



## Exemplos de ações relacionadas as diretrizes de clientes

### Site de Educação Financeira

Página institucional dedicada a reunir os principais conteúdos sobre educação financeira e facilitar o acesso a esse assunto por parte de clientes e sociedade. Em 2022, alcançamos 494,6 mil usuários e mais de 655 mil sessões, com tempo médio acima de 4 minutos por sessão.

### Financiamento em setores de impacto positivo

Em 2022, as operações de crédito com foco em setores e projetos que promovem impacto positivo no meio ambiente e na sociedade (como serviços de energia e energia renovável, agronegócio, papel e celulose, infraestrutura, saúde e educação) alcançaram R\$ 197 bilhões - crescimento de 5,9% em comparação com 2021.



saiba mais\_

Sobre o apoio a clientes no [Relatório ESG 2022](#).

# Diretrizes no relacionamento com as partes interessadas

A PRSAC consiste no conjunto de princípios e diretrizes de natureza social, ambiental e climática a serem observadas pela instituição na condução dos seus negócios, atividades e processos, bem como na sua relação com as partes interessadas. Destacamos aqui as diretrizes Sociais, Ambientais e Climáticas para o relacionamento com Colaboradores.

## Partes interessadas

Clientes

**Colaboradores**

Investidores

Fornecedores

Promover um ambiente de trabalho saudável, acessível, inclusivo, próspero com práticas de valorização da diversidade e equidade. Com transparência no processo de remuneração aplicável as melhores práticas.

### Ambiente de trabalho

Oferecer aos nossos colaboradores um ambiente de trabalho saudável, acessível, inclusivo, próspero e gerador de bem-estar, a partir da adoção de boas práticas de desenvolvimento, capacitação, saúde e segurança.

### Diversidade

Promover práticas de valorização da diversidade, da equidade e da inclusão no ambiente de trabalho.

### Remuneração

Adotar processos claros e transparentes de remuneração, que visam atender à regulamentação aplicável e às melhores práticas nacionais e internacionais, bem como assegurar a compatibilidade com a PRSAC.

### Ombudsman

Manter disponível procedimentos de Ombudsman tanto para orientar e aconselhar os colaboradores, quanto para tratar suspeitas, denúncias e reclamações sobre desvios éticos e práticas contrárias às políticas institucionais, como assédio moral ou sexual, discriminação, desrespeito e conflitos interpessoais e de interesses no ambiente de trabalho.



Exemplos de ações relacionadas as diretrizes de colaboradores

### Treinamento e conscientização sobre diversidade, equidade e inclusão

Realizamos um treinamento anual para todos os colaboradores, inclusive os diretores executivos, como parte de nosso programa de integridade, contamos com um hub de conteúdos de diversidade em nossa plataforma corporativa e realizamos centenas de workshops, eventos, treinamentos e ações de comunicação sobre o tema ao longo do ano para nossos colaboradores e lideranças.

### Remuneração dos administradores

A Política de Remuneração dos Administradores, revisada anualmente pelo Comitê de Remuneração e aprovada pelo Conselho de Administração, busca, além de recompensar de forma meritocrática as entregas, incentiva a manutenção de níveis prudentes de exposição ao risco nas estratégias, por correlacionar o pagamento de remuneração variável ao longo dos anos condicionada a manutenção de resultados consistentes, em linha com os interesses dos acionistas e a cultura da Organização, apoiando um desempenho sustentável.



saiba mais\_

Sobre as iniciativas voltadas a colaboradores no [Relatório ESG 2022](#).

# Diretrizes no relacionamento com as partes interessadas

A PRSAC consiste no conjunto de princípios e diretrizes de natureza social, ambiental e climática a serem observadas pela instituição na condução dos seus negócios, atividades e processos, bem como na sua relação com as partes interessadas. Destacamos aqui as diretrizes Sociais, Ambientais e Climáticas para o relacionamento com Investidores.

Partes interessadas

Clientes

Colaboradores

Investidores

Fornecedores

Divulgar informações financeiras e não financeiras de forma objetiva, reportando integralmente de forma consistente aspectos sociais, ambientais e climáticos relevantes.

## Transparência

Divulgar informações financeiras e não financeiras de forma simples e objetiva, que permitam aos investidores e acionistas avaliar a atuação e estratégia da organização, permitindo que tomem decisões de investimentos de forma adequada.

## Reporte ESG

Reportar de forma integrada, contínua e consistente aspectos ambientais, climáticos, sociais e de governança relevantes.



## Exemplos de ações relacionadas as diretrizes de colaboradores

### Divulgação de informações financeiras e não financeiras

Reportamos recorrentemente informações ESG nas divulgações de resultados trimestrais, incluindo conteúdo ESG no Relatório da Administração, na Análise Gerencial da Operação e na Teleconferência de Resultados.

### Relatório ESG 2022

Panorama completo e detalhado dos nossos compromissos de impacto positivo, práticas de gestão, metas e desempenho nos temas ambiental e climático, social e de governança, com indicadores aderentes às principais diretrizes de sustentabilidade globais.



saiba mais\_

Sobre as iniciativas voltadas a Transparência no [Relatório ESG 2022](#).

# Diretrizes no relacionamento com as partes interessadas

A PRSAC consiste no conjunto de princípios e diretrizes de natureza social, ambiental e climática a serem observadas pela instituição na condução dos seus negócios, atividades e processos, bem como na sua relação com as partes interessadas. Destacamos aqui as diretrizes Sociais, Ambientais e Climáticas para o relacionamento com Fornecedores.

Partes interessadas

Clientes

Colaboradores

Investidores

Fornecedores

Monitorar fornecedores atendendo os princípios da política, assim como engaja-los na adoção de melhores práticas de responsabilidade dos aspectos sociais, ambientais e climáticos

## Avaliação ESG

Monitorar os aspectos sociais, ambientais e climáticos para contratação e manutenção de fornecedores atendendo aos princípios da PRSAC, bem como a conformidade dos fornecedores com a legislação aplicável.

## Engajamento

Engajar fornecedores para estimular a adoção de melhores práticas de responsabilidade social, ambiental e climática.



## Exemplos de ações relacionados as diretrizes de colaboradores

### Engajamento de impacto positivo

Periodicamente, realizamos o Encontro Itaú + Fornecedores, em que apresentamos os temas relevantes para o alinhamento estratégico de nossa cadeia, incluindo os destaques da nossa agenda ESG, ética e prevenção à corrupção, prevenção à lavagem de dinheiro e combate ao financiamento do terrorismo, conflitos de relacionamento e Ombudsman.

### CDP Supply Chain

Desenvolvemos um programa de comunicação e engajamento com nossos fornecedores para divulgação de suas informações e práticas ambientais e climáticas, visando identificar riscos e oportunidades. No último ano, atingimos um engajamento de 85% dos fornecedores convidados que reportaram suas informações.



saiba mais\_

Sobre as iniciativas voltadas a fornecedores no [Relatório ESG 2022](#).



# Informações públicas

Com intuito de garantir a atualização periódica de itens obrigatórios estabelecidos na Resolução CMN Nº 4945/2021 desenvolvemos uma página específica para a PRSAC em nosso site de Sustentabilidade:

Saiba mais em:

[www.itaubr.com.br/sustentabilidade/institucional/prsac/](http://www.itaubr.com.br/sustentabilidade/institucional/prsac/)

## Links Rápidos

### Plano de Efetividade

Documento que visa dar transparência sobre as ações com vistas a efetividade da Política de Responsabilidade Social, Ambiental e Climática (PRSAC).

### Setores sensíveis e setores sujeitos a restrições

Possuímos uma metodologia robusta de avaliação de riscos social, ambiental e/ou climático para clientes que atuam em atividades com maior potencial de sofrer ou causar impactos desta natureza, o que nos possibilita ter uma visão individualizada e mais diligente de clientes que atuam em setores sensíveis e traz ao Banco mais conforto na concessão e apuração do crédito.

### Pactos Voluntários

Os pactos voluntários reforçam nosso compromisso com a sustentabilidade e afirmam nosso lugar no ecossistema de impacto positivo.

### Produtos com contribuição positiva

Produtos e serviços do Itaú que visam uma contribuição positiva para o desenvolvimento sustentável.

### Política de Responsabilidade Social, Ambiental e Climática

Conjunto de princípios e diretrizes de natureza social, ambiental e climática a serem observados na condução dos negócios, atividades e processos do Itaú, bem como na sua relação com as partes interessadas.

### Política de Risco Social, Ambiental e Climático

Estabelece as regras e responsabilidades relacionadas ao gerenciamento de Riscos Social, Ambiental e Climático do Itaú Unibanco Holding S.A., observando as regulamentações aplicáveis, em especial a Resolução CMN Nº 4.557/17 alterada pela Resolução CMN Nº 4.943/21.

Para mais informações sobre  
a estratégia ESG do Itaú:

[www.itaubr.com.br/sustentabilidade](http://www.itaubr.com.br/sustentabilidade)  
[prsac@itaubr.com.br](mailto:prsac@itaubr.com.br)

